

# Introducción a la cultura vasca: Cuentos y mitología



# SECCIONES

- Los dioses aquitanos
- Leyendas antiguas y personajes principales
- Las brujas o *sorginak*
- Romanticismo
- Creencias populares

# LOS DIOSES AQUITANOS

## Los dioses animales

- Algunos nombres divinidades hacen referencia a animales

**HERAUSCORRI:** *herauts* 'verraco' + *gorri* 'rojo'

**AHERBELSTE:** *akher* 'macho cabrío' + *beltz* 'negro'

**ASTOILUN:** *asto* 'burro' + *ilun* 'oscuro'

**URDE:** *urde* 'puerco'

- Algunos elementos en nombres de personas

**BELEX, BELSCO** → Velasco: *bele* 'cuervo', *belatz* 'halcón' + *-(s)ko* (dim.)

**OXSO(N)** → Ochoa: *otso* 'lobo'

**SESENCO:** *zezen* 'toro' + *-ko* (dim.)



# LOS DIOSES AQUITANOS



# LOS DIOSES AQUITANOS

## Los dioses arbóreos

- Nombres de árboles en altares encontrados en territorio de los Convenae y los Consoranni

**AREIX(O):** *(h)areitz* 'roble'

**ARTAHE:** *arte* 'encina'

**LEHEREN(N):** *leher* 'pino'

- Incluso otros dioses arbóreos celtas y latino

**ABELLIO(N):** *abal* 'manzana'

**FAGO:** *fagus* 'haya'

**SEXARBORI:** 'seis árboles'



# LOS DIOSES AQUITANOS

## Los dioses locales y las adaptaciones romanas

Hercules ANDOSSO 'el señor', Cybeles MATRIS DEA 'la madre'

SILVANVS 'dios del bosque'

- Dioses de las montañas (*harri* 'piedra?'):

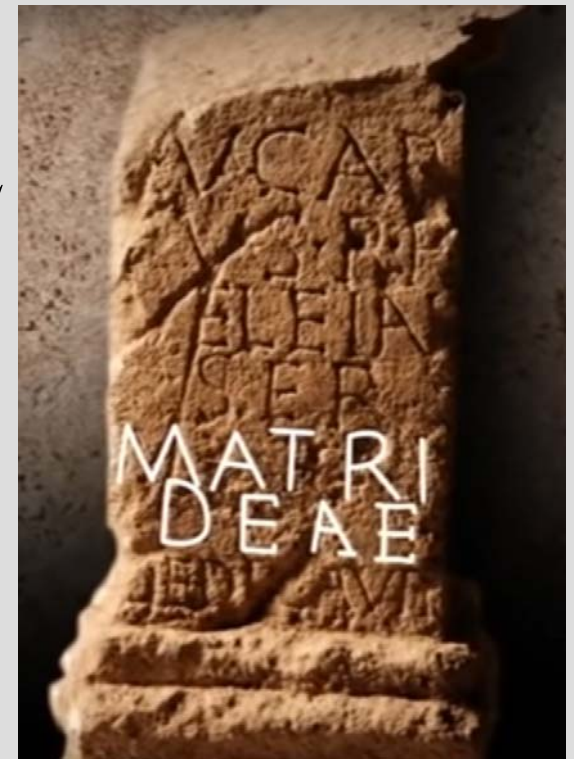
ARHE, ARPENN, ERGE, ERRIAPE, AGEIO, GARRE

- Dioses con topónimos:

ILVMBERRI, ILVRBERRI: Irunberri / Lumbier

ILVRON: Oloron

BAICORRIXO: Baigorri, Bigorre



# LOS DIOSES AQUITANOS

## El enlace entre los mitos vascos y Aquitania

- Los animales sagrados y sus colores

### Akerbeltz:

- el macho cabrío adorado por las brujas



### Behigorri o Zezengorri:

- la vaca/toro que guarda la entrada de cuevas

### Behor zuria (Laxarrigibele):

- caballo o yegua que habita en una cueva



# LOS DIOSES AQUITANOS

## El enlace entre los mitos vascos y Aquitania

- Los árboles sagrados de Vasconia

### Roble de Gernika

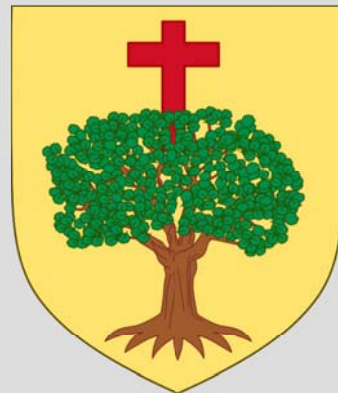


### Hayas sagradas (Pagobedeinkatu)



### Árbol Malato (s. IX, Jaun Zuria)

### La encina de Sobrarbe





# LEYENDAS ANTIGUAS

## MARI / MAIA

- Principal personaje en toda Euskal Herria
- Señora del Anboto, Txindoki, etc.
- Vive en cuevas. Tiene una pata de cabra.
- Controla los fenómenos meteorológicos
- Diferentes interpretaciones del mito:
  - ◆ Según Barandiaran: diosa madre de la tierra
  - ◆ Según Anuntxi Arana: diosa del cielo
- En ocasiones se la asocia con *Sugoi*, *Sugaar* o *Maju*, compañero masculino
  - ◆ Relación con el culto a las serpientes (Pyrene): *Herensuge*
- Sus hijos: *Atarrabi* (bueno) y *Mikelats* (malo)



# LEYENDAS ANTIGUAS

## BASAJAUN

- Señor del bosque
- Gigante cubierto de pelo
- Asociado con *Martintxiki*: proveedor de tecnología a la humanidad
- En algunas leyendas aparece acompañado de *Basandere*
- La palabra *baso* 'bosque' aparece en muchos nombres:
  - ◆ Basauri, Basurto, Basozelai, Urbasa, Basates...
- En Aragón: *Basajarau*; En Cantabria *Ojáncanu*
- Quizás relacionado con el Silvanus romano



# LEYENDAS ANTIGUAS

## LAMIAK

- Doncellas del agua, junto a ríos, fuentes, cascadas y pozos
- Como las ninfas clásicas
- Muy bellas, cabellos dorados, desnudas, pies de aves
- Suelen engañar a los aldeanos a cambio de favores
- El nombre proviene del mito griego “Lamia”
- En el Pirineo catalán: *dones d'aigua*



Topónimos en Euskal Herria: Lamiako, Lami(n)iturri, Lamiategi, Lamindania, Lamiosin, Lamiarriaga, Lamindao, Laminerreka...

# LEYENDAS ANTIGUAS

## JENTILAK

- Gigantes que habitan en las montañas y bosques
- Relacionados con los monumentos megalíticos
  - ◆ *Mairubaratza* 'cromlech'
- Pastores, herreros, constructores...
- También conocidos como *Mairuak*, *Mairi*, *Maide* o *Moros* (gentes no cristianas)
- Su fin llega con la aparición de **Kixmi** (Cristo):
  - ◆ **Olentzero** es el único *jentil* que sobrevive: regalos en Navidad



# LEYENDAS ANTIGUAS

## GALTZAGORRIAK y otros genios

- Duendes pequeños y traviesos que ayudan a hacer trabajos
  - ◆ Similares a leprechaun irlandeses o korrigan bretones
- Etxajaun: espíritu de la casa (“duen de casa”)
- Genios maléficos:
  - ◆ Inguma: asfixia durante el sueño
  - ◆ Ireltxo: confunde en los caminos
  - ◆ Gaueko: asusta a los viajeros por la noche



# LEYENDAS ANTIGUAS



## Historia y mitología

### JAUN ZURIA

- Primer Señor (mítico) de Bizkaia (siglo X)
- Hijo de una princesa escocesa y Sugaar
- Ganó a los asturianos en la batalla de Arrigorriaga (“las piedras rojas”)

### El Señor de Bizkaia y Mari

- Don Diego López de Haro (fundador de Bilbao) encontró a una dama hermosa en la montaña y se casó con ella
- Un día él se santiguó y ella huyó para no verla nunca más

# LAS BRUJAS O SORGINAK

## Los sitios de las brujas

- Hay varios lugares en Euskal Herria asociados a leyendas de brujas
- En algunos cuentos son seres parecidos a los *jentilak*
  - ◆ Constructoras de puentes (Kastrexana, Bilbao)
  - ◆ Sorginetxe “la casa de la bruja” (Arrizabalaga, Araba)
  - ◆ La Chabola de la Hechicera (Elvillar, Araba)
  - ◆ Sorgintxulo (Hernani, Gipuzkoa)



# LAS BRUJAS O SORGINAK

## Los akelarres y los juicios

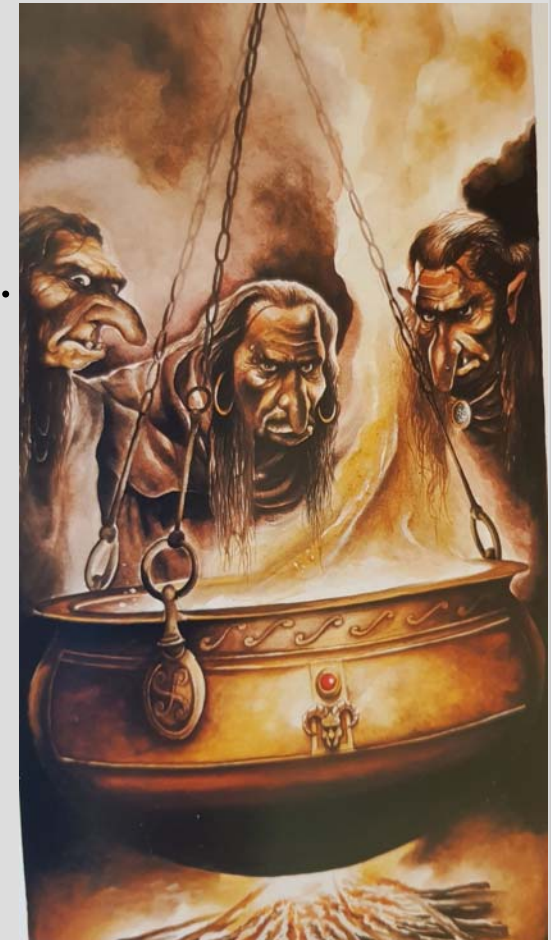
- Las crónicas del siglo XV al XVII cuentan de las reuniones de brujas:
  - ◆ Castellano *aquelarre*: eus. *aker* 'macho cabrío' + *larre* 'pasto'
  - ◆ Topónimos: Akerlarre (Urdazubi), Akarlanda, Akarregane, Akesolo...
- Los juicios en Logroño, Bizkaia, Lapurdi
  - ◆ Akelarres en Zugarramurdi, Zeberio, Hendaia/Ziburu...
  - ◆ Logroño (1610): 300 personas implicadas → 11-12 ejecutados
  - ◆ Baiona (1609): 60-80 ejecuciones
  - ◆ Pierre de Lancre (1612): tratado sobre la brujería



# LAS BRUJAS O SORGINAK

## Las características en los cuentos

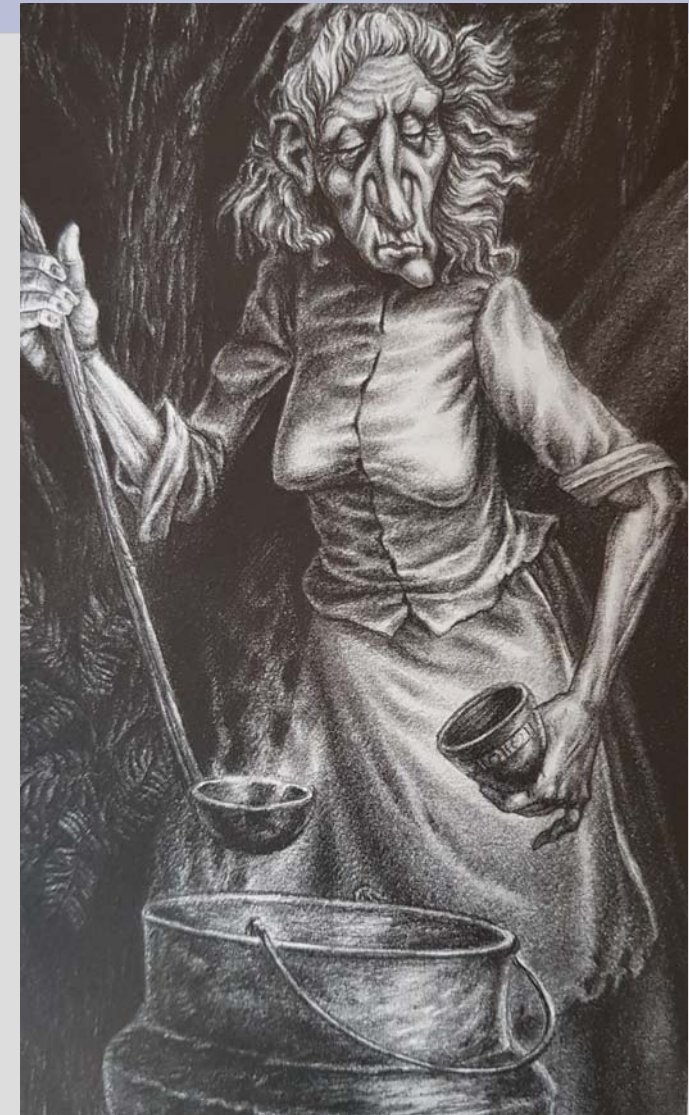
- Mujeres ancianas
- Hierbas y ungüentos
- “Sasi guztien gagnetik eta hodei guztien azpitik”
- Maleficios: *begizkoa* (mal de ojo), *birao* (maldición)...



# LAS BRUJAS O SORGINAK

## Las interpretaciones modernas

- Herbolarias (*belagile* en Zuberoa)
- Mujeres al margen de la sociedad
- Prácticas paganas (zonas poco cristianizadas)
- Tensiones geopolíticas
  - ◆ Lapurdi: guerras de religión
  - ◆ Navarra: conquista del reino
- En otras zonas de Vasconia:
  - ◆ *xorguín* (Aragón)
  - ◆ En vall d'Àneu (Lleida) en 1424 (primero en Europa)

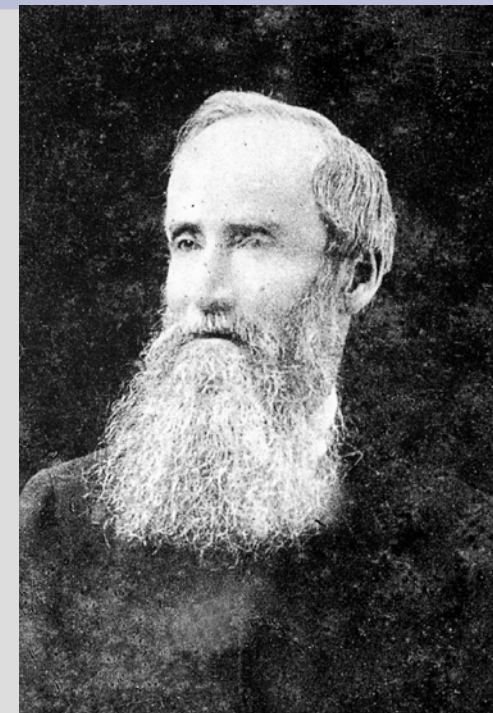


# EL ROMANTICISMO

## La recogida de las leyendas y cuentos en el siglo XIX:

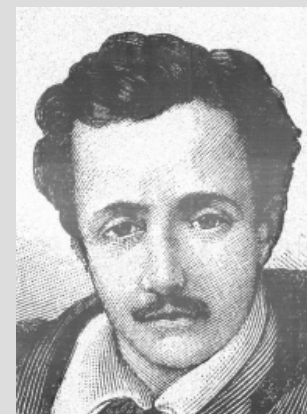
Wentworth Webster

- Sacerdote anglicano destinado en Lapurdi
- *Basque Legends* (1877)



Anton Abadia

- Nacido en Dublín de una familia noble de Zuberoa
- Conoció a Luis Lucien Bonaparte en Londres
- Amigo de Webster y Agosti Xaho
- “Zazpiak bat”



# EL ROMANTICISMO

## Los “nuevos” mitos vascos:

Agosti Xaho

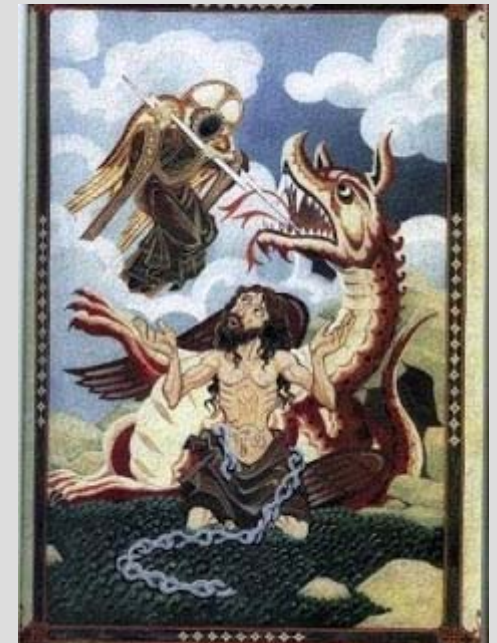
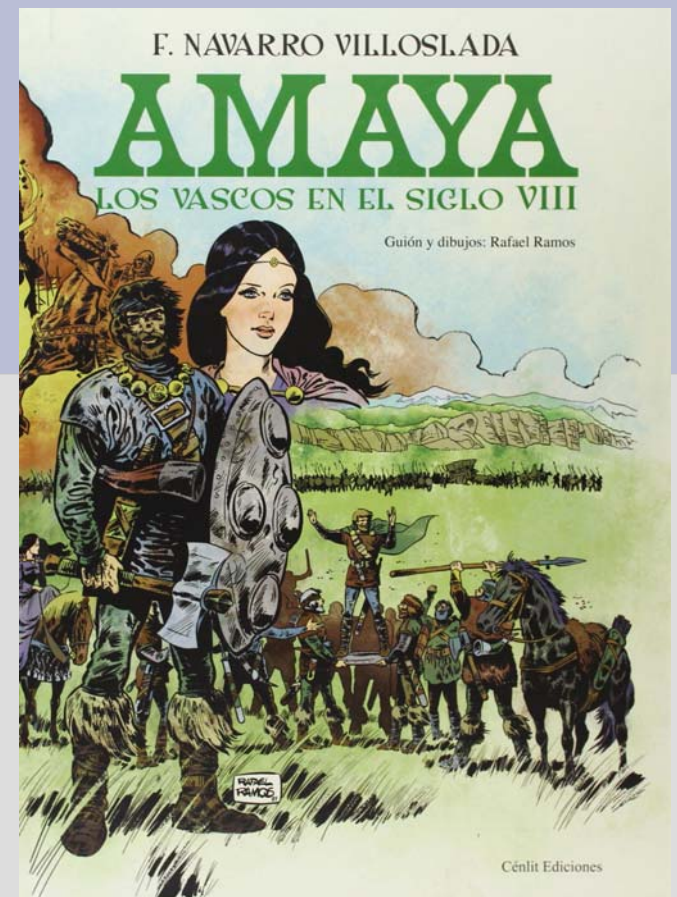
- *Aitor: Légende cantabre* (1845)

Francisco Navarro Villoslada

- *Amaya o los vascos en el siglo VIII* (1879)

Arturo Campi3n

- *El bardo de Itzaltzu* (1918)
- *Narraciones baskas* (1923)



# CREENCIAS POPULARES

## Las investigaciones antropológicas y etnológicas en el siglo XX:

Julio Caro Baroja

- *Sobre la religión antigua y el calendario del pueblo vasco* (1973)

Jose Maria Barandiaran

- *Paletnografía vasca* (1921)
- *Mitología vasca* (1924)
- *Cultura vasca* (1977)
- *Brujería y brujas* (1984)
- *Mitos del pueblo vasco* (1989)
- *Mitología del pueblo vasco* (1994)

# CREENCIAS POPULARES

## El *baserri* o *etxe* “la casa”

- Templo protegido por el fuego del hogar
- Lugar de entierro de familiares antiguamente

## La luna

- Plantar y cortar hortalizas en luna menguante o creciente



## El rayo

- Se cree que cae a la tierra y luego asciende en forma de piedra

## El eguzkilore

- Cardo silvestre, se coloca en puerta, protector frente a brujas y espíritus

## **BIBLIOGRAFÍA GENERAL**

**Barandiaran, Jose Miguel.** 1972. Diccionario ilustrado de mitología vasca. La Gran Enciclopedia Vasca.

**Caro Baroja, Julio.** 1984 [1973]. Sobre la religión antigua y el calendario del pueblo vasco. Txertoa.

**Bergara, Aritza.** 2001. Mitologika. Astiberri.

**Arana, Anuntxi.** 2008. Euskal mitologiaz: Jentilak eta kristauak. Elkar.

En internet:

<https://euskalmitologia.com/>